

Østerbjergegaard

- i ord og billeder



ERFA 11 – den 5. februar 2009

Ved: Michael Rabjerg og Thomas Bruun

Indhold



- Opformeringsrapport ^{v/}Michael
- Billeder fra bedriften ^{v/}Michael
- Tal og reproduktionsanalyser ^{v/}Thomas
- Observationer ved besøget ^{v/}Thomas
- Afrunding ^{v/}Michael

OPFORMERINGS-BESÆTNINGER

Rangeret efter LY/YL-kuldindex

Beregnet 03-FEB-09

(TYPE: Blank=opformeringsbes. A=avlbes.)

Besætnings navn	Type	Vis	LL-SØER		YY-SØER		LY/YL-KULD		PLACERING
		rap.	Antal	Index	Antal	Index	Antal	Index	
<u>NØRGÅRD</u>		X	582	105	7	88	564	103.1	32
<u>LYKKENSGAARD</u>	A	X	430	109			290	102.8	33
<u>VILHELMSHØJ</u>	A	X			231	109	56	102.5	34
<u>TUSKÆR II</u>		X			191	97	14	102.4	35
<u>BOULUND II</u>		X	271	96			307	102.3	36
<u>TUSKÆRGÅRD</u>		X	416	99	5	84	461	102.2	37
<u>BELLINGE</u>	A	X	324	112			122	102.2	38
<u>VESTER KJÆRGAARD</u>	A	X			358	109	175	102.2	39
<u>ØSTER HALLUNDBÆK</u>		X	248	109			256	102.1	40
<u>HALLING OPFORMERING</u>		X	447	103			448	101.8	41
<u>VEJGAARD MULTI-SITE</u>		X			456	90	546	101.6	42
<u>LØVLUND</u>		X	345	100			327	101.6	43
<u>HODAL SMINDE</u>		X			366	95	330	101.5	44
<u>ØSTERBJERGEGÅRD</u>		X	454	102	19	93	514	101.4	45
<u>MØLLEVANG</u>	A	X	1026	103			797	101.4	46
<u>HØJBOGÅRD</u>		X	560	100			575	101.3	47
<u>VISØ</u>		X			438	99	433	101.2	48
<u>VOLSGAARD I</u>		X	396	100	18	90	433	101.0	49
<u>HVINDERUPGÅRD</u>		X	309	100			272	100.9	50
<u>LUNDEGÅRD</u>		X			566	99	533	100.9	51
<u>SMAKKERUP</u>	A	X			342	106	127	100.9	52
<u>LØVLUND NORD</u>		X	298	100			303	100.8	53
<u>MONK I</u>		X	391	102	267	95	662	100.8	54
<u>BJERNEGÅRD</u>		X			464	99	501	100.8	55

LANDRACE

Beregnet

AKTIVE LL-HUNDYR	BES		GENNEMSNIIT		20 TOP-BES		20 BUND-BES	
Rangering (hundyrindex)	17 af 101							
Total antal og index	454	102.5	357	96.8	363	104.9	248	90.1
Gylte antal og index	148	109.8	133	102.5	148	109.0	79	97.5
Søer antal og index	306	99.0	224	93.4	214	102.1	169	86.5
Effektive fædre	51.9		51.5		40.2		46.6	
Aktive hundyr m. idx<70	1	0%	10	3%	1	0%	19	8%
Aktive hundyr m. idx<75	2	0%	21	6%	3	1%	35	14%
Udskift næste 5 mdr.	92	20%	89	25%	75	21%	78	31%
Egne LL-polte 3-8 mdr.	201	113.4	245	109.0	224	114.0	115	104.8
Soidx v. løbn. renrace	121.5		114.5		122.0		107.4	
kryds	102.2		98.6		104.6		93.8	
Orneidx v løbn renrace	130.9		130.2		131.3		129.2	
kryds	122.1		123.1		122.8		123.3	
Top 15% af alle hundyr ud fra index ved løbning								
antal og index	75	123.0	57	119.1	59	125.5	38	113.5
heraf renrace-løbning	41	54.7%	27	48.5%	35	60.5%	17	45.2%

LL-KULD 030808-020209	BES		GENNEMSNI		20 TOP-BES		20 BUND-BES	
Rangering (renracekuld)	17 af 90							
Antal kuld og kuldindex	52	116.3	56	111.9	47	117.8	61	107.0
heraf ufødte kuld	4	123.8	4	116.8	3	121.8	5	110.2
Pct gylte-kuld	51.9		42.2		38.1		43.2	
Gylte kuld og gns fødte	25	14.3	22	13.8	16	13.9	24	13.8
Søer kuld og gns fødte	23	14.9	30	15.7	27	15.7	31	15.2
Total kuld og gns fødte	48	14.6	52	14.9	44	15.1	56	14.6
Orner antal og index	27	115.9	34	116.7	27	118.8	35	115.2
KS-orne antal og index	27	115.9	33	116.7	27	118.8	35	115.2
Besorner antal og index	0	0.0	1	133.5	0	0.0	0	0.0
Pct. KS	100.0		99.9		100.0		100.0	
Effektive orner	17.8		23.5		19.3		25.2	
Effektive so-fædre	12.0		14.9		10.5		20.5	
Perioden 030208-020209	BES		GENNEMSNI		20 TOP-BES		20 BUND-BES	
Rangering (Kuld/årssø)	10 af 101							
Antal LL-årssøer	452.9		336.8		363.5		251.1	
Kuld/LL-årssø	2.3		2.1		2.3		1.8	

POLTE-PROGNOSE	FØDTE POLTE		UFØDTE POLTE		POLTE IALT	
	Alder	antal	idx	antal	idx	antal
-2 - -1 mdr.	0	0.0	51	121.8	51	121.8
-1 - 0 mdr.	0	0.0	56	122.7	56	122.7
0 - 1 mdr.	34	122.2	20	123.8	54	122.8
1 - 2 mdr.	48	121.4	0	0.0	48	121.4
2 - 3 mdr.	29	116.0	0	0.0	29	116.0
3 - 4 mdr.	44	110.9	0	0.0	44	110.9
4 - 5 mdr.	29	110.6	0	0.0	29	110.6
5 - 6 mdr.	61	117.3	0	0.0	61	117.3
6 - 7 mdr.	35	115.2	0	0.0	35	115.2
7 - 8 mdr.	32	110.2	0	0.0	32	110.2

AKTIVE YY-HUNDYR	BES		GENNEMSNT		20 TOP-BES		20 BUND-BES	
Rangering (hundyrindex)	37 af 79							
Total antal og index	19	92.8	297	93.0	218	101.4	302	87.7
Gylte antal og index	14	92.9	107	98.6	118	103.3	84	93.9
Søer antal og index	5	92.4	189	89.8	100	99.1	218	85.3
Effektive fædre	4.0		41.2		27.8		47.2	
Aktive hundyr m. idx<70	0	0%	15	5%	1	0%	30	10%
Aktive hundyr m. idx<75	3	16%	30	10%	3	1%	55	18%
Udskift næste 5 mdr.	6	32%	83	28%	46	21%	104	34%
Egne YY-polte 3-8 mdr.	0	0.0	198	106.8	132	109.6	154	104.3
Soidx v. løbn. renrace	0.0		112.4		119.1		107.8	
kryds	96.4		95.9		101.8		91.7	
Orneidx v løbn renrace	0.0		133.4		134.9		132.2	
kryds	124.2		122.7		123.3		122.0	
Top 15% af alle hundyr ud fra index ved løbning								
antal og index	3	109.7	46	116.2	35	121.4	47	112.6
heraf renrace-løbning	0	0.0%	21	45.3%	17	50.2%	19	41.3%

Perioden 030208-020209	BES	GENNEMSNIIT	20 TOP-BES	20 BUND-BES
Rangering (Kuld/årsso)	15 af 78			
Antal YY-årssøer	22.4	267.4	271.9	213.0
Kuld/YY-årsso	2.3	2.1	2.3	1.8

ØSTERBJERGEGÅRD
OPFORMERINGS-RAPPORT
LY + YL-KULD
 Beregnet

Kuld 030808 - 020209	BES		GENNEMSNI		20 TOP-BES		20 BUND-BES	
Antal kuld og kuldindex	514	101.4	374	99.6	236	106.0	340	95.5
heraf ufødte kuld	27	105.5	27	102.6	13	109.8	27	97.5
Placering - kuldindex	45 af 161							
Kuld m. soidx>=70 v.løb	100.0%		99.3%		99.9%		98.1%	
Pct. gylte-kuld	33.9%		35.5%		42.7%		28.5%	
Antal fødte pr. kuld								
Gylte kuld og gns fødte	160	13.7	123	13.7	94	13.8	89	13.6
Søer kuld og gns fødte	327	14.9	223	15.4	128	15.8	224	14.9
Total kuld og gns fødte	487	14.5	346	14.8	222	15.0	313	14.6
Orner antal og index	169	107.8	135	109.7	102	111.9	116	108.5
KS-ornr antal og index	169	107.8	134	109.7	101	111.9	115	108.5
Besornr antal og index	0	0.0	1	100.4	1	116.5	1	89.3
Pct. KS	100.0		99.8		99.9		99.9	
Effektive orner	102.3		79.9		57.6		70.0	
Effektive so-fædre	0.0		0.0		0.0		0.0	

Rangering(polte 4-6 md)	BES		GENNEMSNT		20 TOP-BES		20 BUND-BES	
LY/YL polte 2-4 mdr.	773	102.1	638	100.2	448	106.0	671	97.4
LY/YL polte 4-6 mdr.	897	98.3	643	97.2	477	103.4	665	92.8
LY/YL polte 6-8 mdr.	964	93.3	613	93.9	489	99.6	598	91.7
LY/YL polte 2-8 mdr.	2634	97.6	1895	97.2	1415	102.9	1935	94.0
POLTE-PROGNOSE	FØDTE POLTE		UFØDTE POLTE		POLTE IALT		ALLE BES.	
Alder	antal	idx	antal	idx	antal	idx	antal	idx
-2 - -1 mdr.	0	0.0	371	108.3	371	108.3	61141	106.7
-1 - 0 mdr.	0	0.0	402	107.7	402	107.7	50995	105.1
0 - 1 mdr.	390	106.2	137	105.5	527	106.0	56799	103.8
1 - 2 mdr.	414	103.8	0	0.0	414	103.8	49896	102.3
2 - 3 mdr.	431	101.9	0	0.0	431	101.9	46038	100.9
3 - 4 mdr.	342	102.4	0	0.0	342	102.4	52363	99.7
4 - 5 mdr.	420	100.6	0	0.0	420	100.6	47651	98.2
5 - 6 mdr.	477	96.4	0	0.0	477	96.4	51379	96.4
6 - 7 mdr.	446	94.2	0	0.0	446	94.2	48385	94.7
7 - 8 mdr.	518	92.6	0	0.0	518	92.6	46094	92.9

Indhold



- Opformeringsrapport ^{v/}Michael
- Billeder fra bedriften ^{v/}Michael
- Tal og reproduktionsanalyser ^{v/}Thomas
- Observationer ved besøget ^{v/}Thomas
- Afrunding ^{v/}Michael















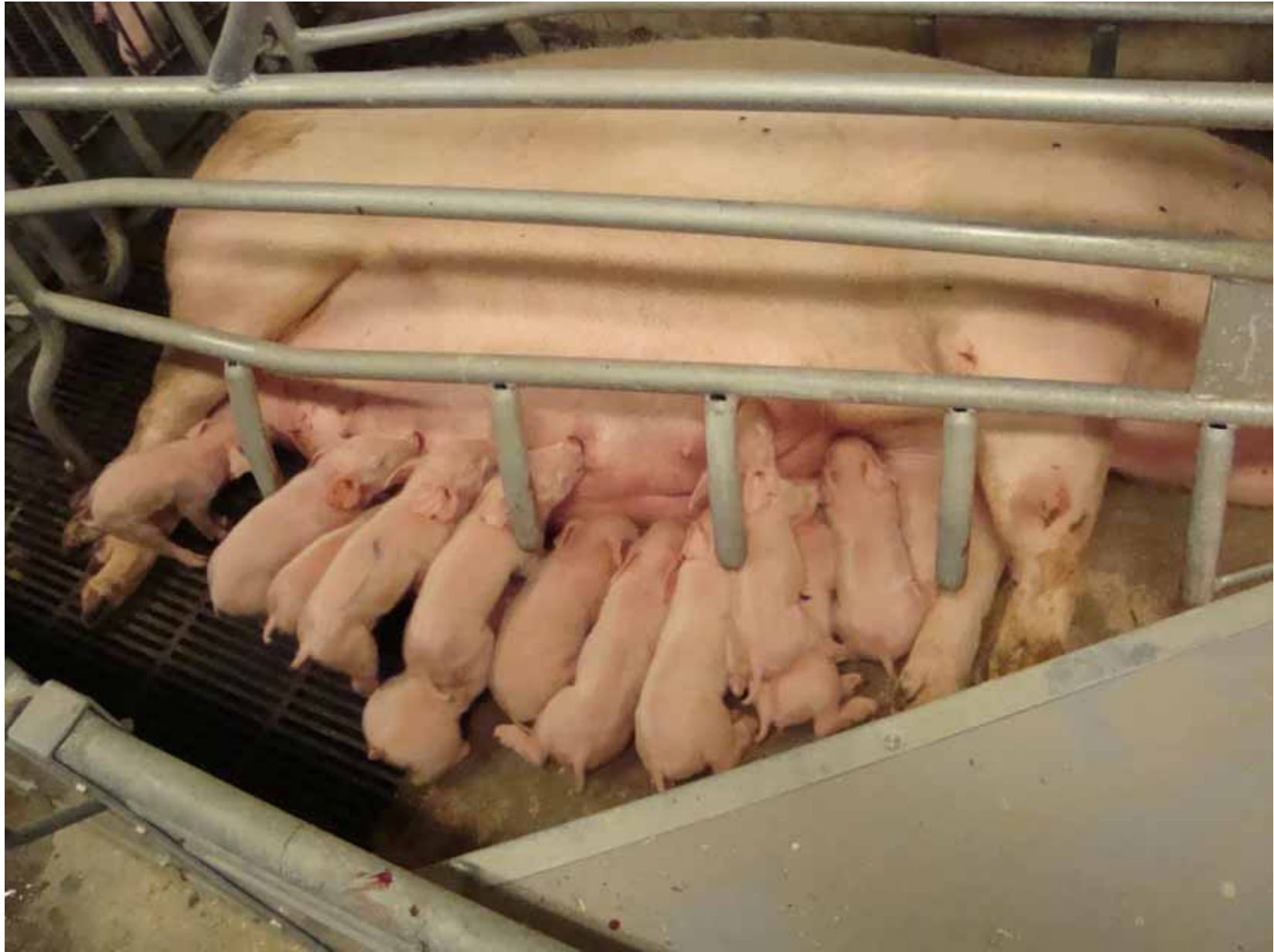






























Indhold



- Opformeringsrapport ^{v/}Michael
- Billeder fra bedriften ^{v/}Michael
- Tal og reproduktionsanalyser ^{v/}Thomas
- Observationer ved besøget ^{v/}Thomas
- Afrunding ^{v/}Michael

Sobesætning

Sohold til
afdeling M til M

Periode		011008 190109	010708 300908	020408 300608	221107 010408	221107 190109
Antal dage		111	92	90	132	425
Prod. grise/årsso+gylt	Stk	27,7	27,6	25,3	27,3	27,0
Frav. grise/årsso+gylt	Stk	27,2	26,5	26,7	26,1	26,6
Kuld/årsso + gylt	Stk	2,34	2,27	2,35	2,25	2,30
Årssøer incl. gylte	Stk	475	484	485	454	473
Dyreenheder	DE	34	29	28	39	130

Sobesætning

Sohold til
afdeling M til M

Periode		011008 190109	010708 300908	020408 300608	221107 010408	221107 190109
Antal dage		111	92	90	132	425
Faringer i perioden	Stk	322	289	270	369	1250
Fravænnede kuld	Stk	321	303	252	363	1239
Heraf 1.lægs kuld	%	34	36	24	36	33
Levende fødte/kuld	Stk	12,5	12,7	12,7	11,9	12,4
Svagt fødte/kuld	Stk	6,2	6,3	6,2	6,0	6,2
Død fødte/kuld	Stk	1,7	2,0	1,8	1,4	1,7
Fravænnede/kuld	Stk	11,6	11,7	11,4	11,6	11,6
Diegivningsperiode	Dage	29	28	28	29	29
Vægt ved fravænning	Kg	7,9	7,7	7,7	7,5	7,7
Døde indtil fravænning	%	7,5	7,8	10,2	2,8	6,8

Sobesætning

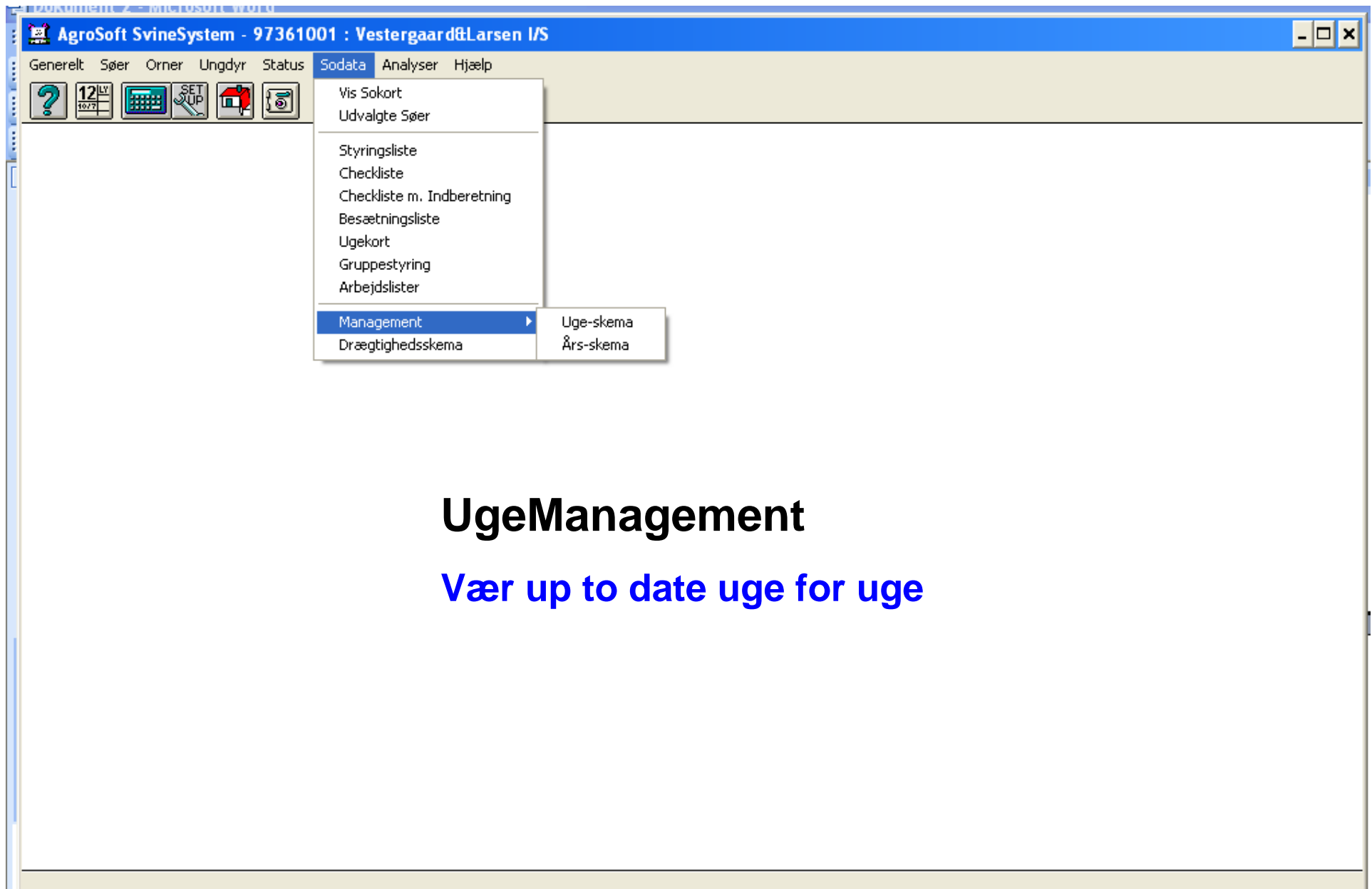
Sohold til afdeling M til M

Periode		011008 190109	010708 300908	020408 300608	221107 010408	221107 190109
Antal dage		111	92	90	132	425
Spildfoderdage / kuld	Dage	10	15	11	17	13
Fra frav. til 1.løbn.	Dage	7	6	6	6	6
Omløbere	%	9,2	9,9	8,8	12,6	10,4
Faringsprocent	%	82,3	88,5	78,1	79,8	82,1
Udsatte og døde dyr	Stk	110	123	72	114	419
Døde dyr	Stk	10	0	0	0	10
% Døde af udsatte dyr	%	9,1	0,0	0,0	0,0	2,4

010908 - 150109

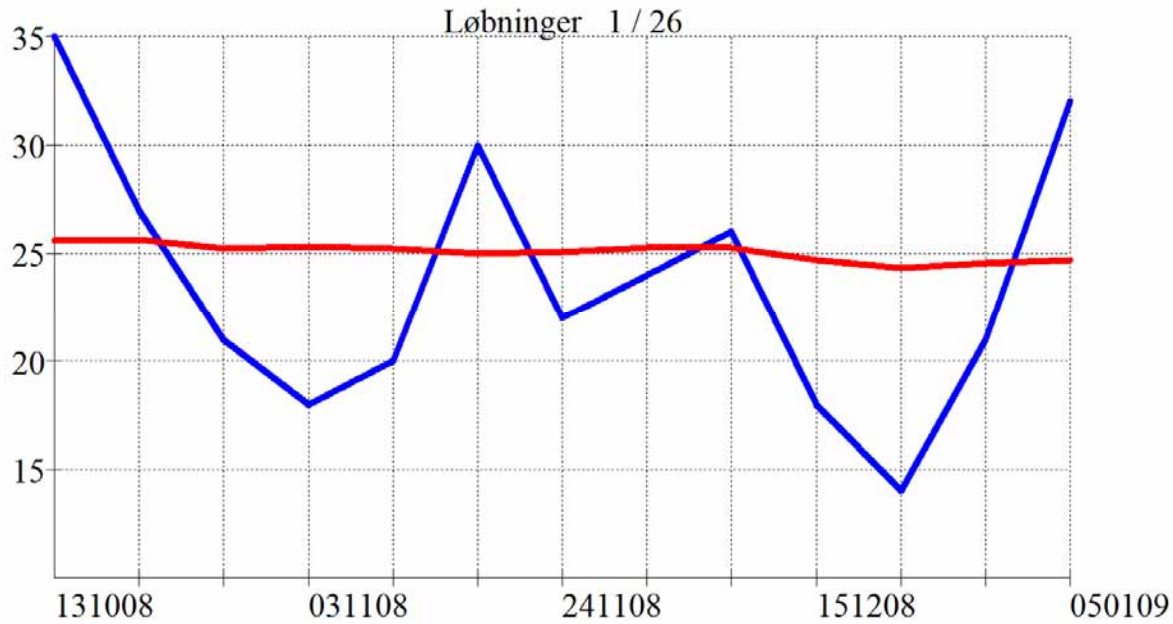
Kuld nr.

	1	2	3	4	5	6	7	8	9	10	Total
Antal løbninger	174	139	52	61	30	16	11	5	2	1	491
Omløbninger %	12,6	11,5	9,6	11,5	6,7			20,0			10,8
Drægtigheds %	89,1	89,9	82,7	91,8	96,7	100,0	81,8	100,0	100,0	100,0	89,8
Dræg % v. omløb	86,4	75,0	40,0	85,7	100,0			100,0			79,2
Faringer	143	89	51	51	31	18	7	8	3	2	403
Total fødte/kuld	13,7	14,5	14,7	15,4	14,2	15,0	16,0	14,9	11,3	13,5	14,4
Lev.fødte/kuld	12,3	12,9	12,9	13,8	12,5	12,3	13,1	10,8	9,3	12,0	12,7
Svagt fødte/kuld	6,0	6,6	6,2	7,3	5,7	6,2	6,9	5,6	4,0	7,5	6,3
Død fødte/kuld	1,5	1,6	1,8	1,6	1,7	2,7	2,9	4,1	2,0	1,5	1,7
Fravænninger	144	75	73	36	29	22	8	7	3	1	398
Frav. grise/kuld	11,4	11,2	12,6	11,5	11,3	10,0	9,4	17,3	13,7	8,0	11,6
Frav.vægt/gris	8,0	7,7	7,6	7,8	7,6	7,8	7,5	7,7	7,4	7,0	7,8
Løb. -> Omløb. dg	20,0	16,9	18,4	32,6	19,5			4,0			20,2
Løb. -> Udsæt. dg	25,2	30,0	29,4	68,0	36,0	18,7	28,0				30,8
Frav. -> løb. dg		8,4	5,4	4,9	4,8	5,1	4,8	5,0	5,5	2,0	6,5
Frav. -> Udsæt.dg	6,2	3,8	3,8	4,0	2,7	2,6	8,0	15,0	2,0		4,5



UgeManagement

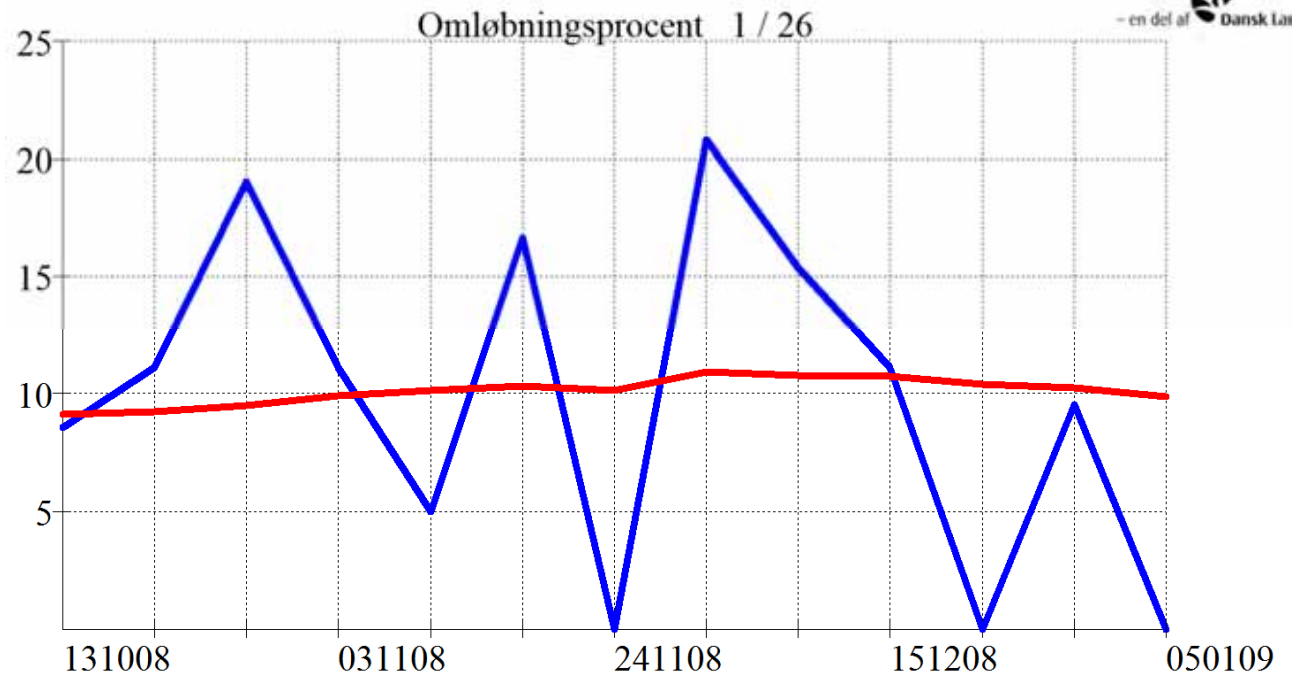
Vær up to date uge for uge

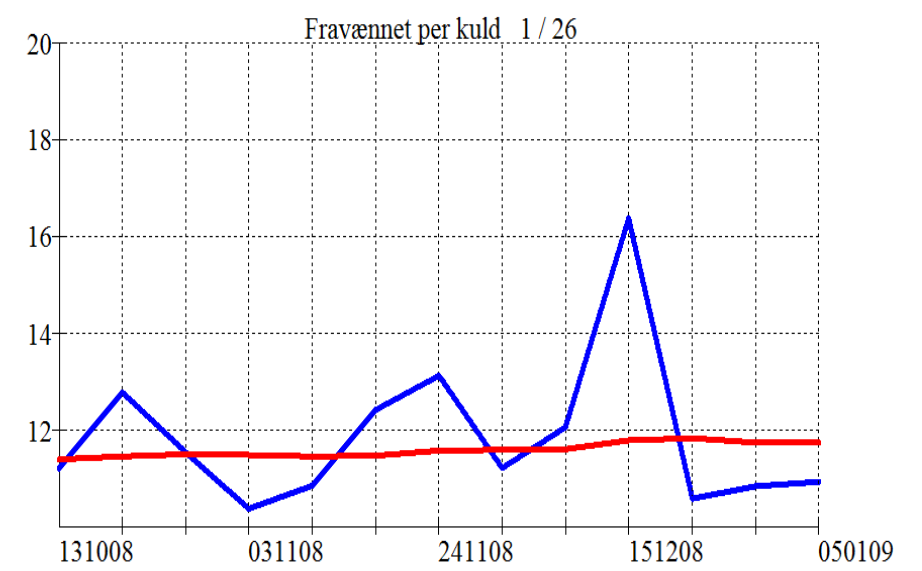
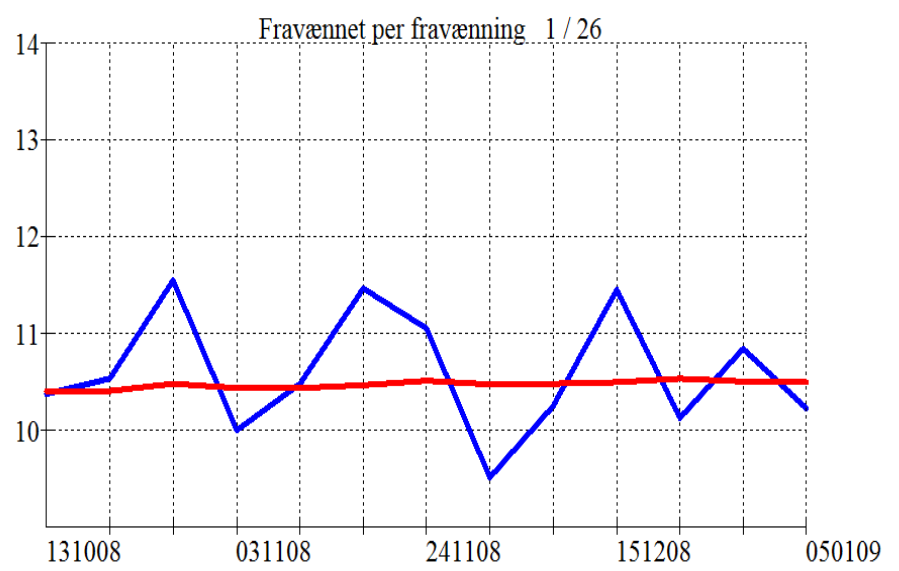
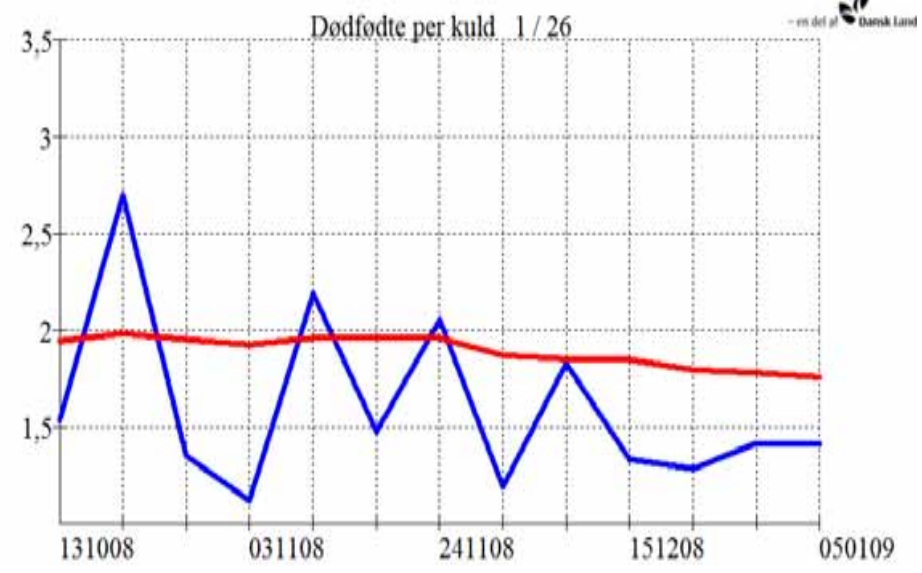
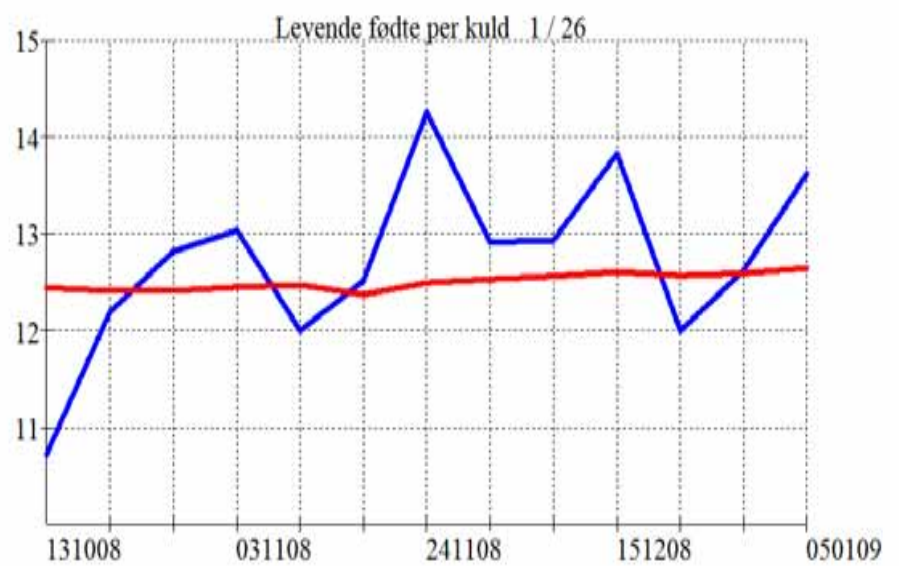


Den lange trend

Blå = gns. 1 uge

Rød = gns. 26 uger





Den lange trend

Blå = gns. 1 uge

Rød = gns. 26 uger

Effektanalyse : Dage til 1. løbning

010108 - 150908 **5,1% overstående = fint!**

	<-3	4	5	6	7	8-10	11-14	15->
Antal løbninger	3,0		494,0	28,0	14,0	8,0	3,0	18,0
Antal omløbninger			33,0	6,0	2,0		2,0	2,0
Omløber %			6,7	21,4	14,3		66,7	11,1
Drægtigheds %	100,0		90,3	71,4	78,6	62,5	33,3	72,2
Faringer			447,0	20,0	11,0	5,0	1,0	12,0
Total fødte/kuld			14,9	14,2	12,3	13,4	16,0	14,8

150908 - 150109

8,2% overstående = ok!

	<-3	4	5	6	7	8-10	11-14	15->
Antal løbninger			219,0	22,0	6,0	2,0	1,0	19,0
Antal omløbninger			14,0	2,0			1,0	4,0
Omløber %			6,4	9,1			100,0	21,1

Effektanalyse : Dage før omløbning

010108 - 150908

	<-17	18-24	25-32	33-38	39-43	44-72	73-83	84->
Antal løbninger	7,0	45,0	16,0	8,0	7,0	8,0	1,0	4,0
Antal omløbninger	1,0	9,0		1,0		2,0	1,0	1,0
Omløber %	14,3	20,0		12,5		25,0	100,0	25,0
Drægtigheds %	14,3	60,0	68,8	50,0	71,4	50,0		75,0
Faringer	1,0	27,0	11,0	4,0	5,0	4,0		3,0
Total fødte/kuld	10,0	13,3	13,0	15,5	15,6	16,0		9,7

Indtil marts 2008 var er problemer med flåd...

Indhold



- Opformeringsrapport ^{v/}Michael
- Billeder fra bedriften ^{v/}Michael
- Tal og reproduktionsanalyser ^{v/}Thomas
- **Observationer ved besøget** ^{v/}Thomas
- Afrunding ^{v/}Michael

Observationer ved besøget

- meget veldrevet besætning



- Eneste problem der direkte ses er lav kuldstørrelse
 - Bekymrende at den gennemsnitlige kuldstørrelse har ligget på 14,4 fostre de seneste 4½ måned
 - Omløberprocenten på ikke ordinære søer er også en anelse høj
 - Noget tyder heldigvis på at trenden er opadgående...



Observationer ved besøget

- meget veldrevet besætning



- Rigtig god temperaturstyring i farestalden
 - Overvej lidt mere varme i stalden de første dage efter faring
- Øjnene bruges og teknisk setup er meget godt



Observationer ved besøget - foderladen



- Manglende hygiejne i tørblander
 - Lidt urenheder, der helst ikke skal i foderet
- Fedtklumper
 - Lav temperatur i blander?!
 - Tilførsel af for stor stråle?!

Tabel 1: Praktiske forhold af betydning for optimal opblanding af svinefedt i vådfoder	
1	Fedttemperatur: Minimum 60° C (gerne 65° C) – hold øje med at temperaturen i fedttanken er høj nok, og sørg for at temperaturen opretholdes under transport til blandekarret.
2	Fedtiblendingskraft (dyse + højt tryk). Det er vigtigt, at den anvendte dyse passer til fedtpumpen.
3	Sikker omrøring (omrøringsgrad og -tid)
4	Doseringsrækkefølge – fedt bør tilsættes som den første komponent til vand

Observationer ved besøget

- foderrecepter



- Lidt halebid ved sopoltene
 - 0,5 g ekstra natrium pr. FEsv bør tilsættes
 - Ellers produktionssikre recepter
- Generelt
 - Tørstofkorrektioner på korn i recepterne
 - Reelt ville et lavere tørstofindhold kræve brug af lidt mere fedt



Observationer ved besøget - fodring i farestalden



- **Der fodres kl. 7.00 og 15.30**
 - Det ser ud til at foderoptagelsen er god
- **Men er kuldstørrelsen påvirket af foderoptagelsen i farestalden?**
- **Ja, og følgende bør overvejes**
 - 3 daglige fodringer (dvs. en ekstra fodring kl. 11.30)
 - Forventning om 10-15% højere foderoptagelse
- **Mål**
 - Flere fostre
 - Færre overstående dage for fravænnede gylte

Observationer ved besøget

- fodring i farestalden



- Afklaring af, om der er problemer med den samlede foderoptagelse
 - Afvej 1 + 2 + 3 liter foder og find gennemsnitlig vægtfylde
 - Vælg 20 tilfældige søer
 - Registrer 1 gang dagligt hvad den samlede mængde udfodret pr. so pr. dag er
 - Gennemgang af resultaterne efter 1 diagivningsperiode

Observationer ved besøget - løbestalden



- Ønskeligt...
 - Fodring frem til løbning: 4,5-5,0 FEso
 - Stimulering før løbning, tæl til mindst 30 øl
 - Uafhængigt af om soen blafrer eller ej
 - Stimulering tjener sammen med ornen et formål – at booste udskillelsen af oxytocin



Observationer ved besøget

- løbestalden



- Ønskeligt...
 - Polte flushes 11-14 dage før løbning med ca. 3,5 FEso
 - Ikke flushing i 21 dage..
 - Gyltene skal have maks. 2,5-2,7 FEso de første 4 uger efter løbning



Observationer ved besøget

- løbestalden



- Ønskeligt...
 - Ved problemer med yversvamp
 - Strø med Stalosan før nye søer flyttes ind - **ok**
 - Undervognsbehandling med Virkon S to dage efter fravænning

Indhold



- Opformeringsrapport v/Michael
- Billeder fra bedriften v/Michael
- Tal og reproduktionsanalyser v/Thomas
- Observationer ved besøget v/Thomas
- Afrunding v/Michael